

Route 10: Via het Kellerwald naar Altenlotheim en via het Lorfetal terug

- Lengte van de wandeling:** 11,5 km. (± 3 uur)
- Hoogte verval:** 239 meter (laagste punt is 289 meter; hoogste punt is 528 meter)
- Korte omschrijving:** Vanuit ons vakantiehuisje wandelen we via het Kellerwald naar het dorp Altenlotheim. De terugweg vanuit Altenlotheim naar het Feriendorf doen we via de velden in het Lorfetal.
- Aanvullende informatie:** De dalings- en stijginghoek van deze route is zeer laag, met uitzondering van de laatste 300 meter, als we van de parkeerplaats in het Feriendorf omhoog lopen. Ongeveer de helft van deze route gaat over geasfalteerde paden.
- Soort wandelroute:** Rondwandeling met grotendeels vaste bewegwijzering.

Volledige omschrijving:

Vanuit ons vakantiehuisje (1) slaan we meteen links af en volgen de weg. Op een gegeven moment loopt de weg scherp naar links met een flinke stijging. (2)

We blijven de weg volgen tot aan de eerste afslag aan onze rechterhand. (3)

Hier slaan we rechtsaf en lopen dan tussen de geschakelde villa's door. Aan het einde van deze weg staat de Kellerwald-Uhr. (4) Hier slaan we linksaf en volgen de geasfalteerde weg helemaal tot aan de Euler.

Vanaf de Euler volgen we het meest linker pad naar de Quernstkirche. U kunt de route-8 volgen vanaf hier. We stoppen op de T-kruising vóór de Quernstkirche. Wij gaan namelijk linksaf naar Altenlotheim.



Het pad loopt vanaf hier helemaal tot aan het dorp Altenlotheim geleidelijk omlaag

Het pad voert ons via veel jonge aanplant, een groot grasveld aan onze rechterhand tot aan een punt waar het pad zich opsplijt. Het pad naar rechts is een onderdeel van de Kellerwaldsteig wandelroute. Het pad naar links draagt de "8" en loopt naar Altenlotheim dat vanaf hier nog 3,5 km is. (6)



Het bos waar we nu doorheen lopen is een behoorlijk dicht beukenbos. Aan delinkerkant gaat het landschap behoorlijk steil naar beneden. Zowel aan de rechter- als aan de linkerkant ziet u hier het grootste deel van het jaar modderpoelen en kleine vijvers.



We vervolgen onze weg. Met wat slingerbewegingen in het pad komen we uiteindelijk op een splitsing. Hier gaan we niet naar links, maar we blijven het huidige pad volgen, dat afbuigt naar rechts.



Uiteindelijk komen we op de parkeerplaats met de naam Mittelrück. Hier zien we ook een aantal informatie kiosken.

Bij de volgende kruising vervolgen we gewoon onze weg over het pad waarop we al liepen. Altenlotheim is vanaf hier nog 1,4 km volgens de wegwijzer.

Dan komen we aan bij de kruising met het "Heide ErLebnes Pfad" dat aan de noordzijde van Altenlotheim loopt.

Aan onze rechterhand zien we een informatie kiosk van die wandelroute. Wij gaan echter linksaf

en zien vrijwel meteen al het dorp Altenlotheim aan onze rechterhand liggen.

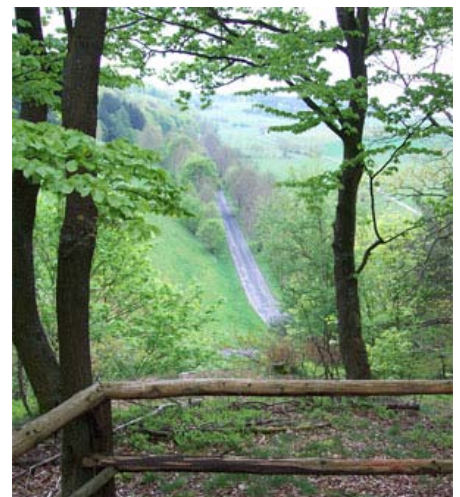
We vervolgen onze weg en komen op een plek waar we even op een bankje uit kunnen rusten met een prachtig uitzicht op de véél lager liggende provinciale weg van Altenlotheim naar Frankenau.

Een fijne plek om even tot rust te komen.

We gaan verder op onze weg en merken dat we op een stuk komen dat behoorlijk stevig daalt. Dit is ook de reden dat we deze route héén via het Kellerwald lopen en niet andersom. Aan de linkerkant ziet u tuintjes die zo steil tegen de berg zijn gebouwd dat je je afvraagt hoe deze bewoners in vredesnaam hun gras weten te maaien.

Onder aan dit pad arriveren we bij de "Am Köppel". Dit is een van de plekken die men heeft aangeduid als "Tor zum Nationalpark Kellerwald-Edersee. (8)

U kunt even gaan zitten op het zitsetje van de Mosesplatz, of uw weg vervolgen: terug naar Frankenau.



Het vervolg van uw retourroute naar Frankenau is even zoeken: op de lantaarnpaal op de weg aan de andere kant van de weg ziet u een sticker met een "8" geplakt. Dit is de weg die we dus moeten volgen. (9)

Bij de eerste kruising gaan we linksaf, de Am Lingelborn op. Aan het eind van deze weg volgen we naar links, tot aan de kruising met een zeer kunstzinnige wegwijzer.

Hier (10) kiezen we voor de weg naar het Feriendorf-Frankenau, dat vanaf hier nog 4,1 km is.

Dit geasfalteerde pad biedt als u na circa 500 meter achterom kijkt weer een mooi plaatje van Altenlotheim.

Deze weg, de wandel- en fietsweg naar de Mengershof is weliswaar stijgend, maar niet op een manier dat je er erg in hebt.

We wandelen dit stuk makkelijk en komen uit bij een kruising waar we rechtsaf naar de Mengershof kunnen lopen. Daar hebben we nu even geen zin in. Het pad rechtsdoor houdt na 300 meter op te bestaan, dus we volgen geheel volgens de bewegwijzering de weg naar links. We zitten nog steeds op de wandelroute 8.



De waterzuiverings installatie passeren we aan onze linkerhand en we komen dan op de kruising waar we wandelroute 8 gaan verlaten. Deze route gaat hier namelijk rechtsaf naar Frankenau.

Wij willen echter naar het Feriendorf-Frankenau.

Daarom lopen we hier rechtdoor en vervolgens we gewoon de weg waarop we al liepen.

Na verloop van tijd kruisen we het "Wald-Und Vogellehrpfad". Dit is bij de rotsformatie die we kennen als de "Wichelsteine".

We volgen het geasfalteerde pad dat naar links loopt en passeren vervolgens aan onze linkerhand het hertenkamp.

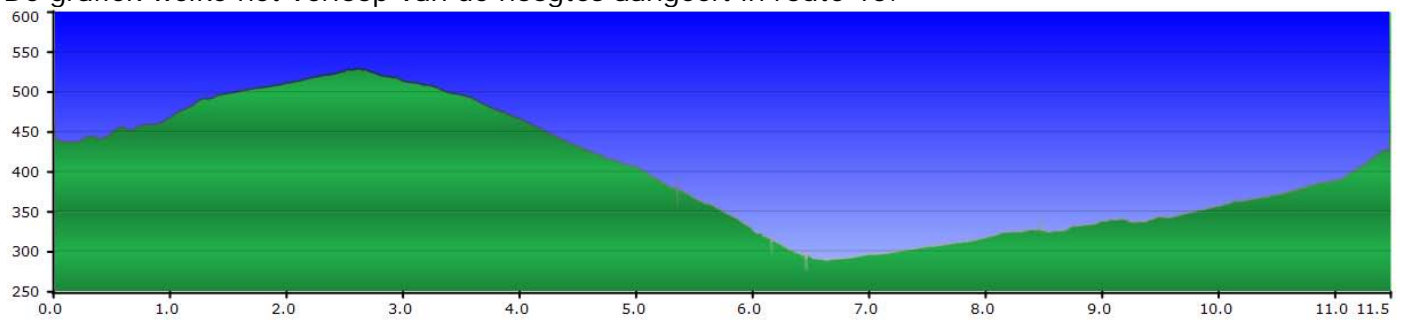
Vlak daarna komen we aan bij de provinciale weg van Altenlotheim naar Frankenau. Deze steken we over. (Kijk goed uit voor het ver-

keer !) en lopen de ingang van het Feriendorf binnen. Vanaf de parkeerplaats is er nog een laatste klim alvorens we weer thuis op Am Sternberg 32 arriveren.

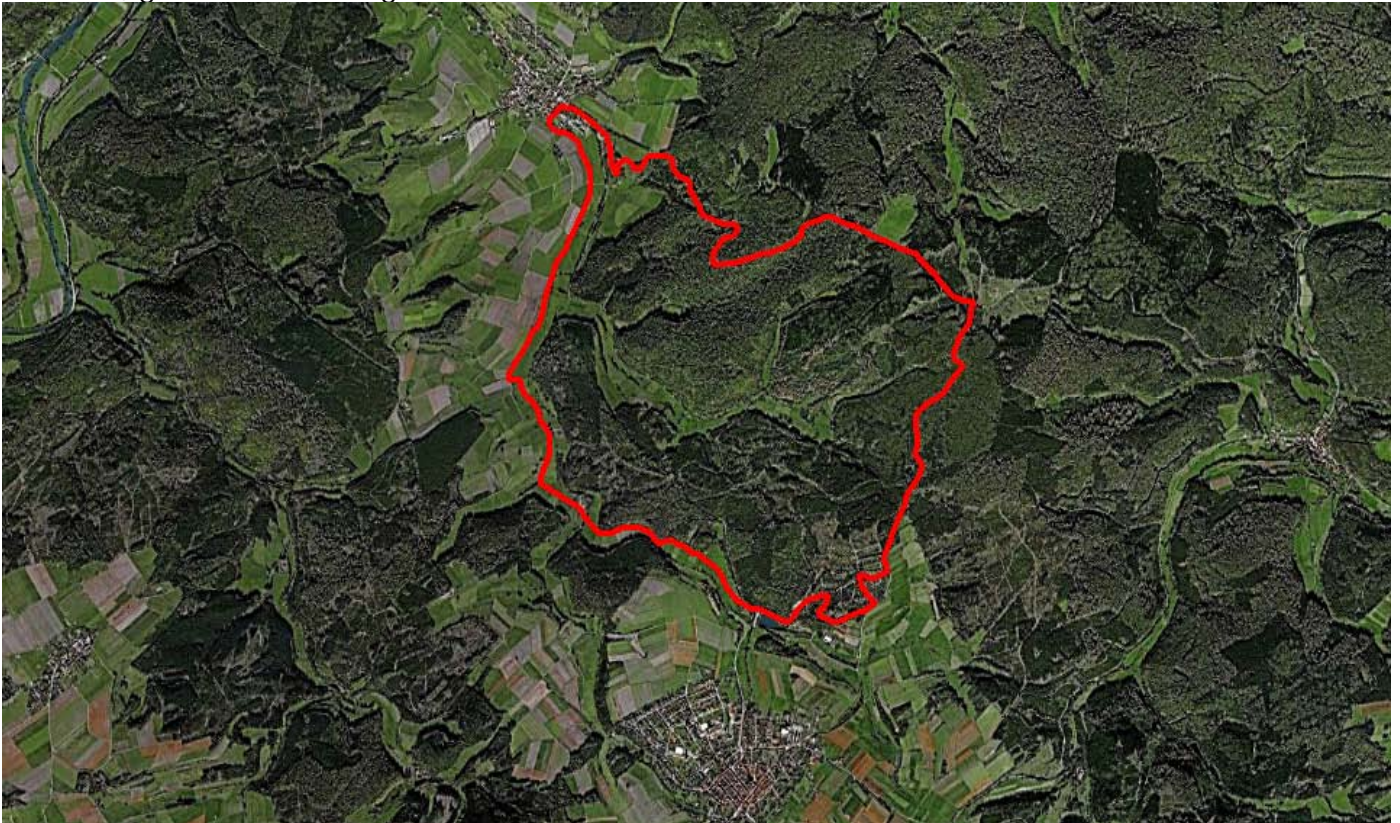
Het dorp Altenlotheim gezien vanuit het Lorfetal.



De grafiek welke het verloop van de hoogtes aangeeft in route 10:



Route 10, gezien vanuit Google-Earth



Volledige wandelkaart

Via het Kellerwald naar Altenlothem en via het Lorfetal terug

